



Ministero dell'Interno

DIPARTIMENTO DEI VIGILI DEL FUOCO, DEL SOCCORSO PUBBLICO E DELLA DIFESA CIVILE
DIREZIONE CENTRALE PER LA FORMAZIONE
Ufficio Formazione Motoria Professionale

DISPOSIZIONE DI SERVIZIO N° 98 DEL 26.06.2020

OGGETTO: Emergenza COVID-19
Procedure di accesso impianti sportivi della DCF

Tenuto conto dell'attuale stato emergenziale causato dalla diffusione del virus COVID-19, si allega alla presente disposizione il documento relativo alle procedure di cui all'oggetto, redatto in conformità agli obblighi previsti dal Datore di Lavoro secondo i dettami del D.lgs. 81 del 2008.

Tutto il personale è tenuto a prenderne visione di quanto in esso contenuto, provvedendo ad applicare e far rispettare le indicazioni previste per quanto di propria competenza.

Anche in relazione al fatto che, a decorrere dal 30 c.m., saranno utilizzati gli spogliatoi al piano interrato della palazzina UFMP, con modalità indicate nel documento in questione, si ribadisce l'assoluto divieto di utilizzare la rampa di accesso al magazzino come parcheggio di qualsivoglia genere di automezzo, in quanto la stessa verrà impiegata come via di esodo dei fruitori dei spogliatoi stessi.

**IL DIRIGENTE REGGENTE
(SANTANGELO)**

Documento sottoscritto con firma digitale
ai sensi del D.lgs 82/2005 art. 21



Firmato digitalmente da:
SANTANGELO FABRIZIO
MINISTERO DELL'INTERNO/80219290584

Firmato il 26/06/2020 14:49

Seriali Certificato:
58715753803627773843898676917953500706

Valido dal 10/03/2017 al 10/03/2027

ArubaPEC per CA di firma qualificata



Emergenza COVID-19

Procedure di accesso impianti sportivi della DCF(Palestra)

REDATTO:

RSPP D.C.F.

D.V.D. arch. Giulio Capuano

.....

APPROVATO:

IL DIRIGENTE SUPERIORE

dott. Ing. Mauro Caciolai

.....

IL DIRIGENTE SUPERIORE GINNICO SPORTIVO

Prof. Fabrizio Santangelo

.....

	 <i>Ministero dell'Interno</i> DIPARTIMENTO DEI VIGILI DEL FUOCO, DEL SOCCORSO PUBBLICO E DELLA DIFESA CIVILE Direzione Centrale per la Formazione Scuole Centrali Antincendi MISURE PRECAUZIONALI LOCALE PALESTRA EMERGENZA COVID-19	Data: 24/02/20 Rev. 1 Pag. 2 di 13 
---	--	---

PREMESSA

La presente procedura, è stata redatta nel rispetto della normativa che disciplina gli accessi all'interno delle "Aree riservate del Ministero dell'Interno" unitamente agli obblighi previsti dal Datore di Lavoro secondo i dettami del D.lgs. 81 del 2008.

Di seguito si riporta la normativa a cui si fa riferimento:

- Linee guida per l'attività sportiva di base e l'attività motoria in genere emanate ai sensi del D.P.C.M. del 17.05.2020 art. 1 lettera f.
- Allegato 17 del D.P.C.M. 17 Maggio 2020
- Linee guida della F.I.N. per la riapertura di piscine e palestre
- Ministero dell'Interno, Dip. VV.F., nota 25 maggio 2020, prot. n. 9520 - Misure per il contrasto al rischio di contagio da SARS-CoV-2 nei luoghi di lavoro per il personale del Corpo Nazionale dei Vigili del Fuoco
- D.P.R. n°64 del 2012 – Art. 101;
- D.lgs n°81 del 2008 – Analisi e valutazione dei rischi di cui all'Art. 28 – 29 e seguenti;
- Decreto del Ministero dell'Interno di concerto con il Ministro del Lavoro, della Previdenza Sociale e della Salute del 30/12/2008;
- Circolare dell'Ufficio Centrale Ispettivo del D.VV.F.S.P.e D.C. del 03/03/2009 – prot. n°345/4146.
- Rapporto ISS COVID – 19 n.5/2020

	 <i>Ministero dell'Interno</i> DIPARTIMENTO DEI VIGILI DEL FUOCO, DEL SOCCORSO PUBBLICO E DELLA DIFESA CIVILE Direzione Centrale per la Formazione Scuole Centrali Antincendi MISURE PRECAUZIONALI LOCALEPALESTRA EMERGENZA COVID-19	Data: 24/02/20 Rev. 1 Pag. 3 di 13
		

Tenuto conto dell'attuale stato emergenziale causato dalla diffusione del Virus "COVID-19", la presente procedura è, temporaneamente, integrata da una serie di regole studiate e pubblicate dalla Presidenza del Consiglio dei Ministri con l'obiettivo di tutelare la salute pubblica e l'incolumità dei cittadini.

Per la redazione del presente documento sono stati analizzati tutti gli atti normativi pubblicati dal Governo a partire dal 31 gennaio 2020 (Delibera del Consiglio dei Ministri - dichiarazione dello stato di emergenza per un primo periodo di sei mesi, in conseguenza del rischio sanitario connesso all'insorgenza di patologie derivanti da agenti virali trasmissibili). Tale atto è stato promulgato mediante la pubblicazione sulla Gazzetta Ufficiale - Serie Generale n.26 del 01-02-2020.

Le disposizioni contenute nella presente procedura tengono conto delle misure precauzionali previste dalla nota 25 maggio 2020, prot. n. 9520 - Misure per il contrasto al rischio di contagio da SARS-CoV-2 nei luoghi di lavoro per il personale del Corpo Nazionale dei Vigili del Fuoco.

Tali disposizioni si rendono necessarie anche nel rispetto dei requisiti previsti dal D.lgs 81 del 2008 e s.m.i. per quanto di specifica competenza di ciascun soggetto interessato.

Si precisa che tutte le norme e regolamenti richiamate nel presente documento, sono da intendere riconducibili a quanto disposto dal "TITOLO X – ESPOSIZIONE AD AGENTI BIOLOGICI"; l'allegato XLVI, nonché l'allegato IV del D.lgs 81/2008.

	 <i>Ministero dell'Interno</i> DIPARTIMENTO DEI VIGILI DEL FUOCO, DEL SOCCORSO PUBBLICO E DELLA DIFESA CIVILE Direzione Centrale per la Formazione Scuole Centrali Antincendi MISURE PRECAUZIONALI LOCALE PALESTRA EMERGENZA COVID-19	Data: 24/02/20 Rev. 1 Pag. 4 di 13
		

Criteri generali di ventilazione, igienizzazione e pulizia, ingresso e utilizzo palestra

Le operazioni di igienizzazione da parte della ditta di pulizie dovranno eseguirsi con cadenza giornaliera, almeno 2 volte al giorno, nei seguenti ambienti: palestra, spogliatoi e servizi igienici come previsto dalle “Linee guida dell’Ufficio Sport presso la Presidenza del Consiglio dei Ministri del 4 Maggio 2020” con particolare attenzione per le superfici toccate più di frequente (porte, maniglie, finestre, vetri, tavoli, interruttori della luce, servizi igienici, rubinetti, lavandini).

Per il locale palestra delle S.C.A., vedi TAV08 allegata di seguito, essendo questo sprovvisto di impianto di ventilazione per l’ingresso e l’estrazione dell’aria, risulterà necessaria, prima dell’inizio e nel corso della giornata lavorativa, l’apertura dei vani porte/finestre per favorire il ricambio d’aria.

A tal fine, gli istruttori avranno il compito di garantire l’aerazione naturale di tutto l’ambiente dotato di aperture verso l’esterno, avendo cura di evitare l’esposizione dei fruitori a correnti d’aria.

A cura del Dirigente della Struttura, mediante l’istituto del foglio di servizio (art. 24 D.P.R. n°64 del 2012 – regolamento di servizio del CNVVF) dovrà essere incaricato un Istruttore con il compito di cadenzare l’accesso alla palestra, garantendo il distanziamento di almeno un metro per evitare assembramenti.



Ministero dell'Interno

DIPARTIMENTO DEI VIGILI DEL FUOCO, DEL SOCCORSO PUBBLICO E
DELLA DIFESA CIVILE

Direzione Centrale per la Formazione
Scuole Centrali Antincendi

**MISURE PRECAUZIONALI LOCALE PALESTRA
EMERGENZA COVID-19**

Data: 24/02/20

Rev. 1

Pag. 5 di 13



Come mostra la TAV08, evidenziata in Fig.1, all'ingresso dall'esterno del locale palestra, una parete in cartongesso separerà i percorsi di ingresso e di uscita (USCITA 1 – verso pista di atletica) degli allievi VVF; i percorsi saranno indicati tramite l'utilizzo di apposita segnaletica verticale ed orizzontale.

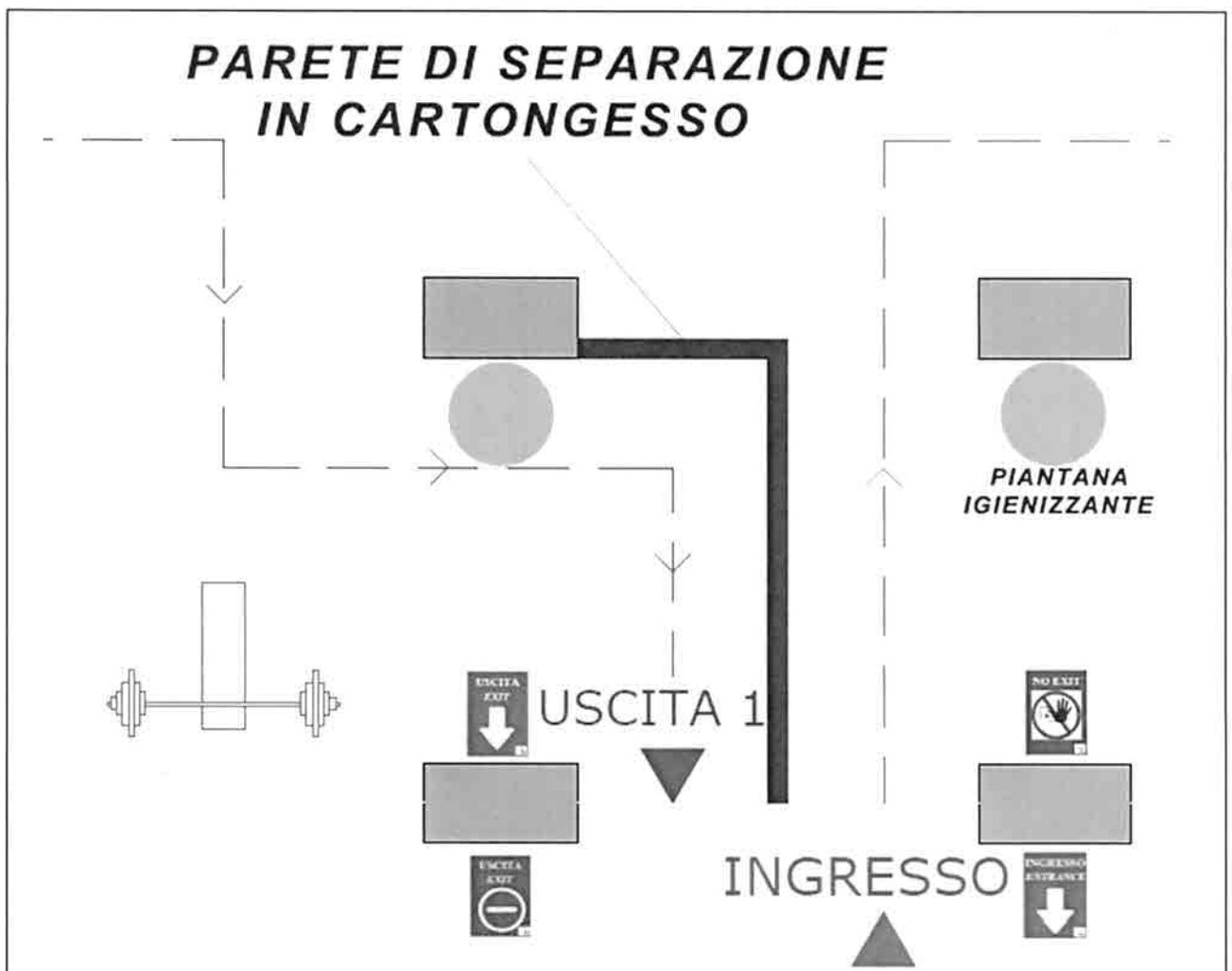


Fig.1

	 <i>Ministero dell'Interno</i> DIPARTIMENTO DEI VIGILI DEL FUOCO, DEL SOCCORSO PUBBLICO E DELLA DIFESA CIVILE Direzione Centrale per la Formazione Scuole Centrali Antincendi MISURE PRECAUZIONALI LOCALE PALESTRA EMERGENZA COVID-19	Data: 24/02/20 Rev. 1 Pag. 8 di 13
		

L'ingresso alla palestra sarà dotato di tappeti per la rimozione dello sporco grossolano – sporco fine e umido – umidità residua delle calzature in dotazione agli allievi nonché a tutto il personale VVF (vedi Fig.2). E' tassativo usare, in palestra, apposite calzature previste esclusivamente per tale scopo.

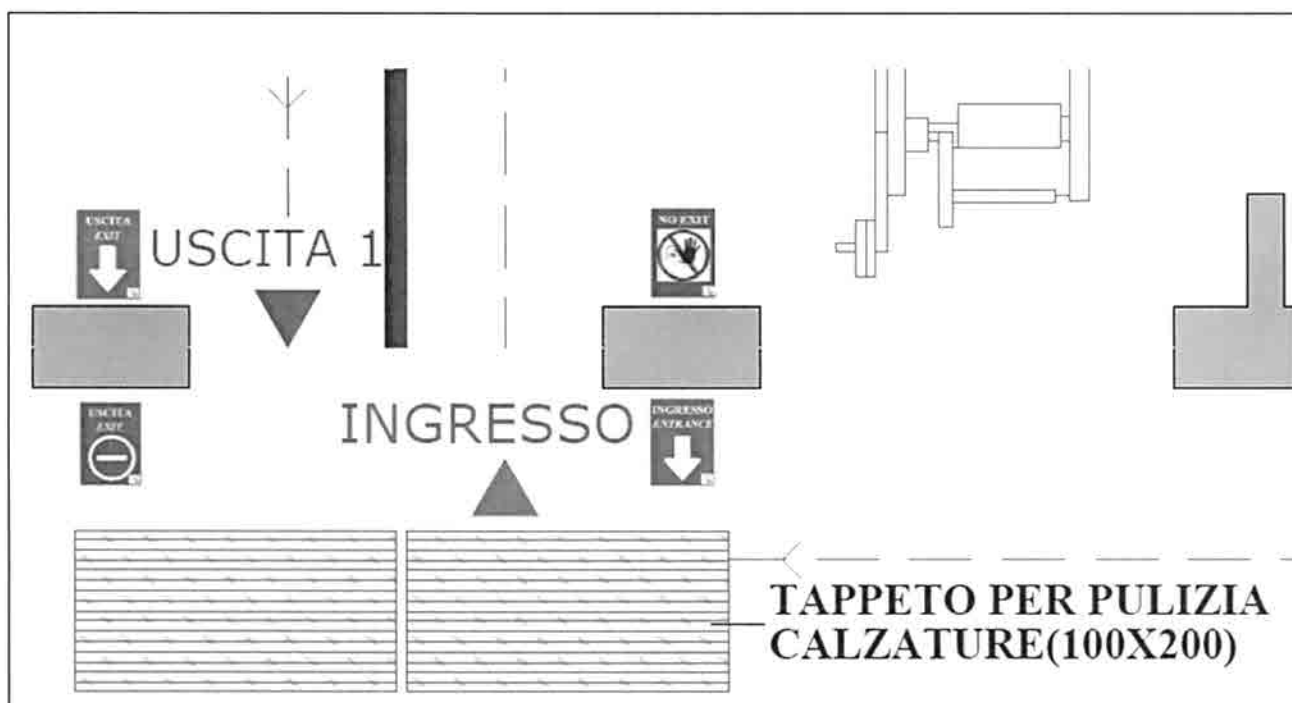


Fig.2

Il personale VVF (allievi e istruttori), nel rispetto delle distanze di sicurezza e con la mascherina di protezione correttamente indossata, in ingresso ed in uscita dalla palestra, dovrà igienizzarsi le mani con l'apposito dispenser con soluzione idroalcolica messa a disposizione (vedi Fig.1, piantana igienizzante).

La distanza interpersonale di sicurezza nella palestra, quando gli utenti non svolgono attività fisica, dovrà essere di almeno 1 metro; tale distanza sarà raddoppiata durante l'attività motoria, così come mostrato in Fig.3.

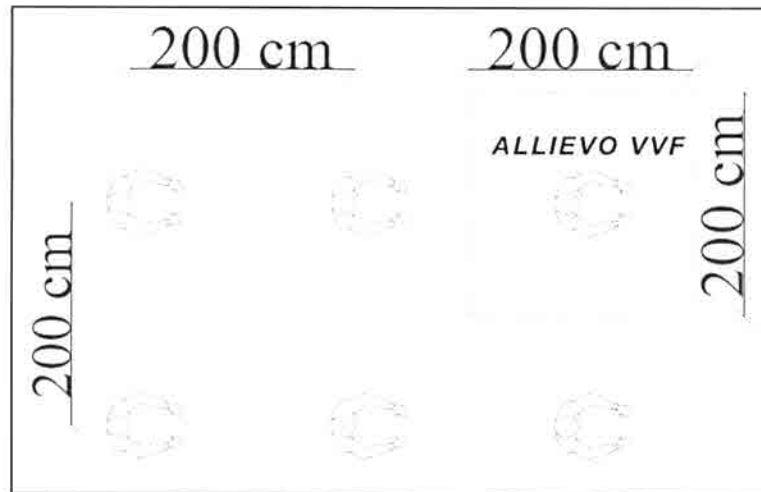


Fig.3

Considerando la superficie totale della palestra di 500 mq, allo scopo di mantenere, con ampio margine, la distanza interpersonale di sicurezza durante l'attività motoria di 2 metri, la capienza massima consentita sarà di 50 persone (vedi Fig.4).

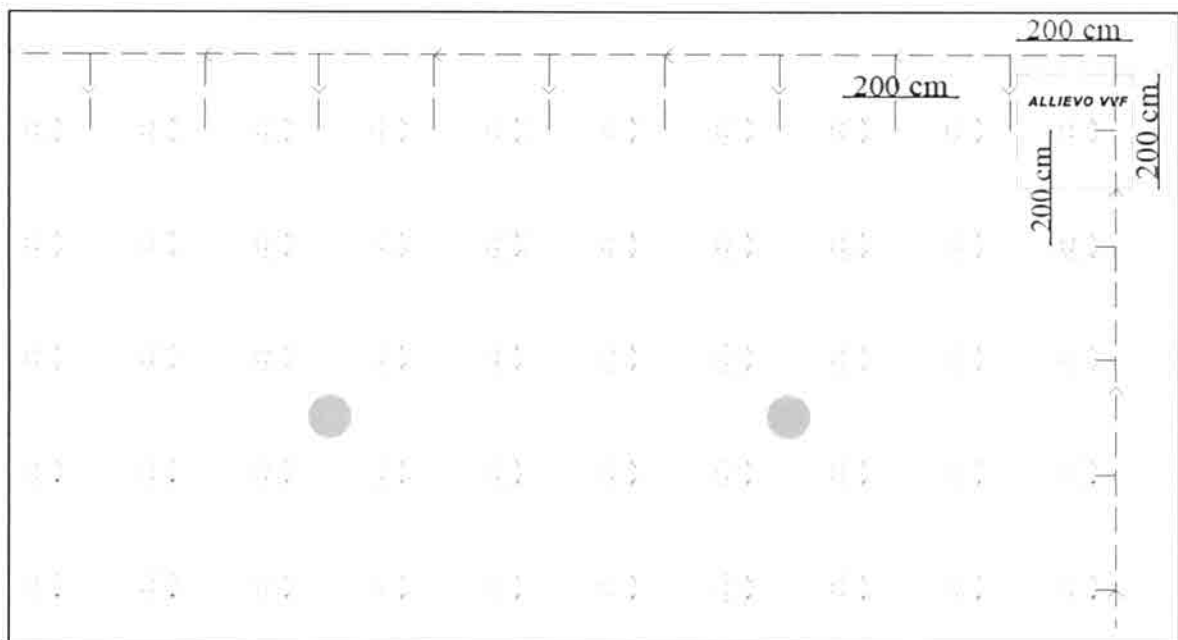


Fig.4

	 <i>Ministero dell'Interno</i> DIPARTIMENTO DEI VIGILI DEL FUOCO, DEL SOCCORSO PUBBLICO E DELLA DIFESA CIVILE Direzione Centrale per la Formazione Scuole Centrali Antincendi MISURE PRECAUZIONALI LOCALE PALESTRA EMERGENZA COVID-19	Data: 24/02/20 Rev. 1 Pag. 10 di 13
		

Il personale VF (allievi e istruttori) indosserà correttamente la mascherina di protezione, ad esclusione del tempo in cui si svolge un'attività motoria più intensa in ragione del compimento di atti motori più impegnativi.

Gli attrezzi e le macchine, opportunamente posizionati lungo il perimetro del locale, saranno distanziati per garantire gli spazi necessari, nel rispetto della distanza di sicurezza, delimitando le zone di rispetto e i percorsi con distanza minima fra le persone non inferiore a 2 metri (Fig.5).

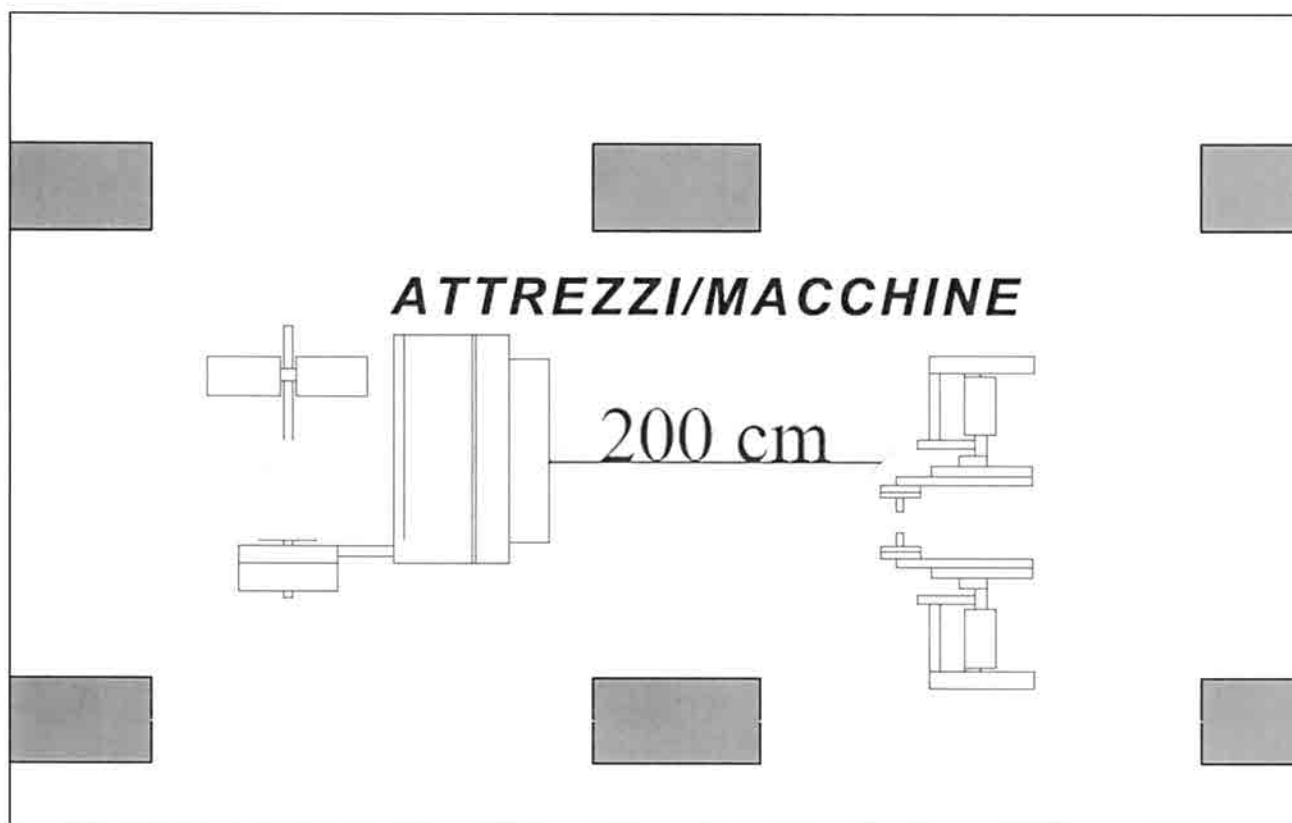


Fig.5

In caso di utilizzo di macchine, attrezzi, panche, tappetini, è consigliabile l'uso di guanti personali da palestra e dell'asciugamano da stendere dove ci si appoggia durante l'allenamento.

	 <p style="text-align: center;"><i>Ministero dell'Interno</i></p> <p style="text-align: center;">DIPARTIMENTO DEI VIGILI DEL FUOCO, DEL SOCCORSO PUBBLICO E DELLA DIFESA CIVILE</p> <p style="text-align: center;">Direzione Centrale per la Formazione Scuole Centrali Antincendi</p> <p style="text-align: center;">MISURE PRECAUZIONALI LOCALE PALESTRA EMERGENZA COVID-19</p>	<p>Data: 24/02/20 Rev. 1 Pag. 11 di 13</p> 
---	---	--

L'utente provvederà a rimettere al proprio posto gli attrezzi che utilizzerà ed effettuerà la pulizia e sanificazione degli stessi all'inizio e al termine di ogni impiego con appositi spray igienizzanti messi a disposizione dall'amministrazione.

Non è consentito usare macchinari o attrezzi che non siano stati disinfettati.

E' obbligatorio l'igienizzazione delle mani tra l'utilizzo di un attrezzo e l'altro, mediante soluzione idroalcolica messa a disposizione (vedi Tav. 8).

Non è consentito condividere borracce, bicchieri e bottiglie e scambiare con altri utenti oggetti quali asciugamani o altro.

Gli allievi VVF avranno a disposizione n°2 locali spogliatoi ubicati al piano seminterrato dell'edificio palestra (Fig.6), raggiungibili attraverso percorsi indicati con apposita segnaletica, per le operazioni di svestizione e successiva vestizione, idonea all'attività che si andrà a svolgere.

I fruitori successivamente raggiungeranno la palestra utilizzando "l'uscita 3" degli spogliatoi.

I due spogliatoi sono composti ognuno da n°2 bagni, per un totale di n°4 bagni. Sarà consentito, agli allievi, l'utilizzo dei servizi igienici e sarà cura dell'Istruttore regolarne la fruizione, avendo come condizione maggiormente sfavorevole, un massimo di n°4 unità presenti contemporaneamente in detti locali.



Ministero dell'Interno

DIPARTIMENTO DEI VIGILI DEL FUOCO, DEL SOCCORSO PUBBLICO E DELLA DIFESA CIVILE

Direzione Centrale per la Formazione
Scuole Centrali Antincendi

**MISURE PRECAUZIONALI LOCALE PALESTRA
EMERGENZA COVID-19**

Data: 24/02/20

Rev. 1

Pag. 12 di 13

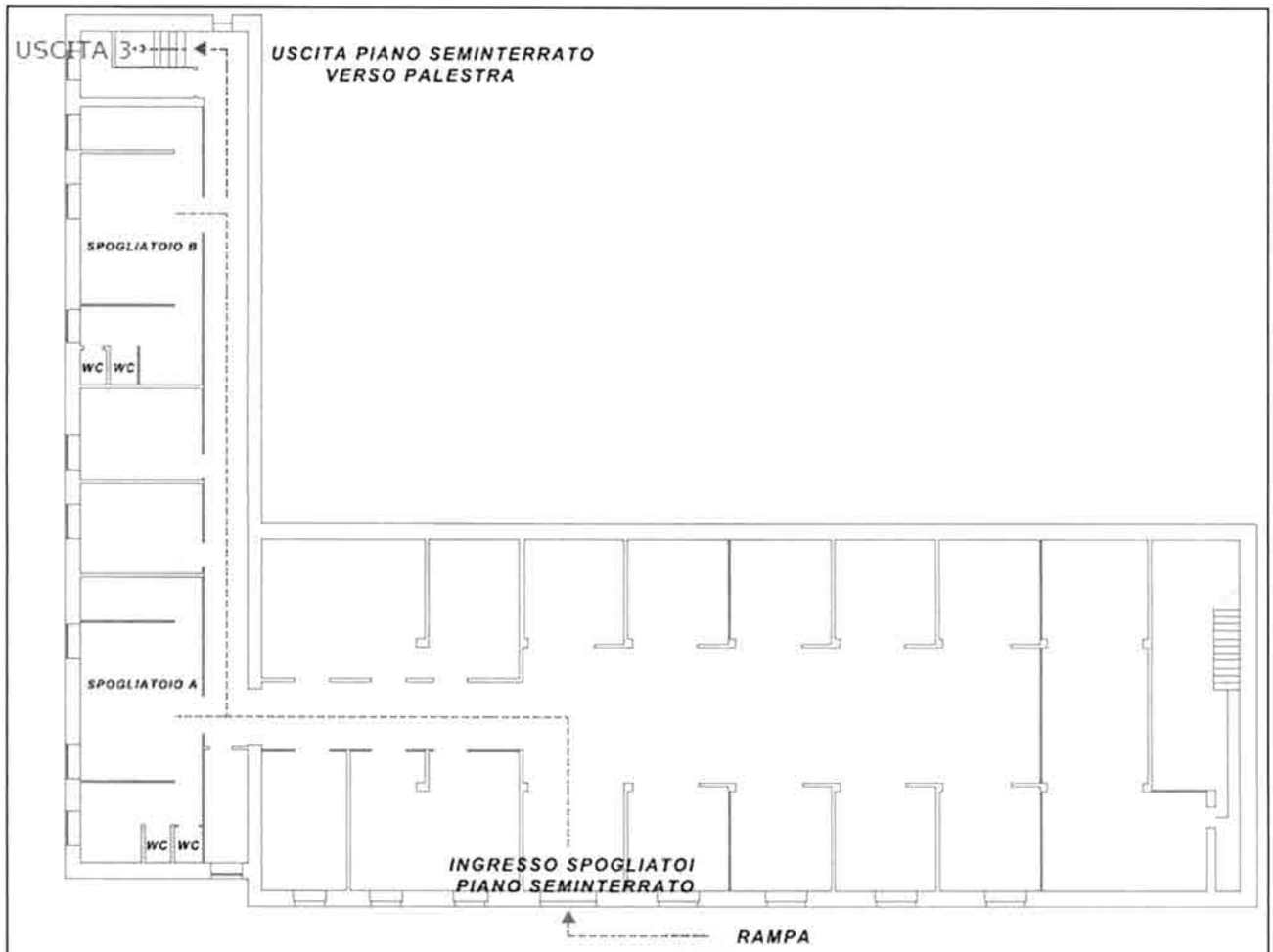


Fig.6

Al termine dell'attività motoria, gli allievi raggiungeranno gli spogliatoi servendosi "dell'uscita 2 – verso spogliatoi" Fig.7.



Ministero dell'Interno

DIPARTIMENTO DEI VIGILI DEL FUOCO, DEL SOCCORSO PUBBLICO E DELLA DIFESA CIVILE

Direzione Centrale per la Formazione
Scuole Centrali Antincendi

**MISURE PRECAUZIONALI LOCALE PALESTRA
EMERGENZA COVID-19**

Data: 24/02/20

Rev. 1

Pag. 13 di 13

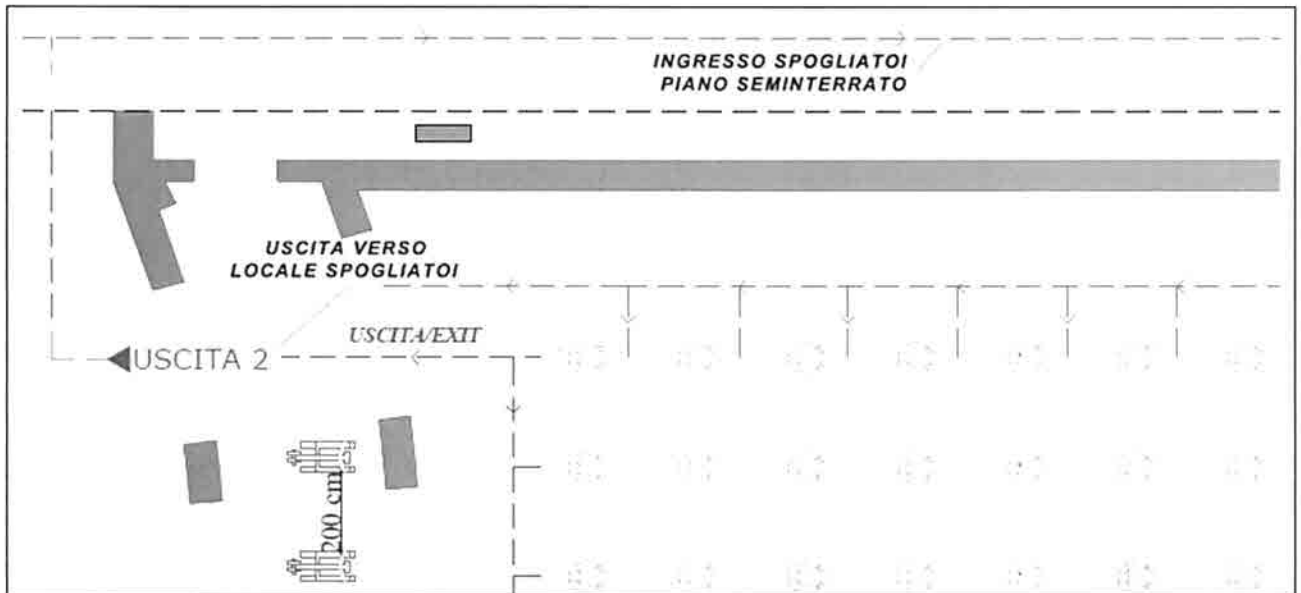


Fig.7